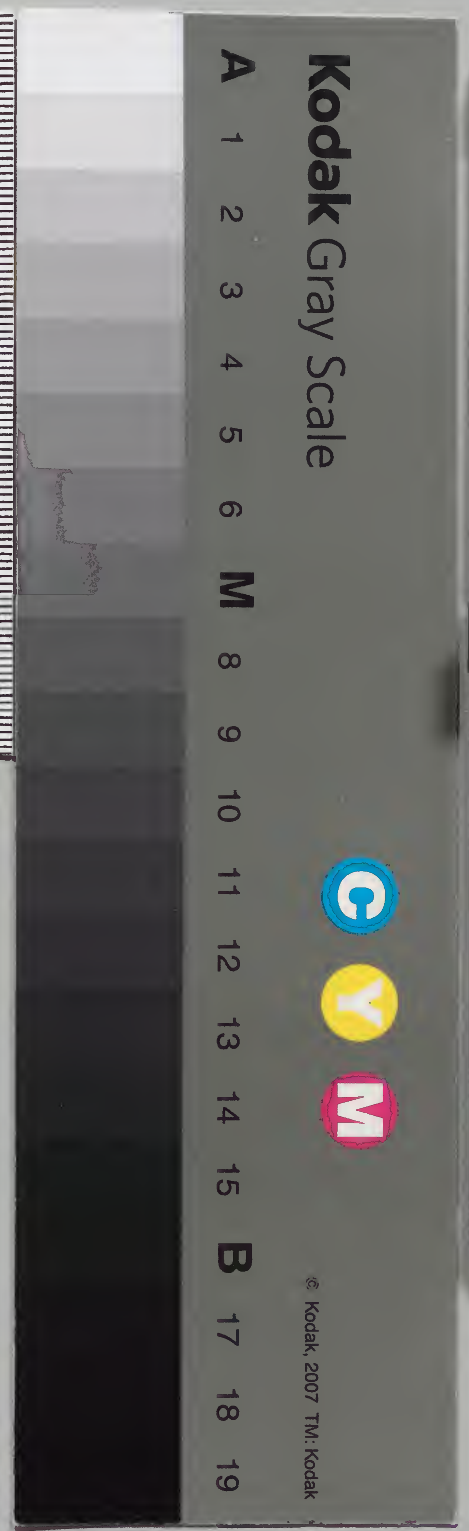


詩集傳

漢書門
五
五
二
號
函
架
八
冊

內閣文庫	
番號	漢 552
冊數	8 ( 1 )
函號	273 260

273-260

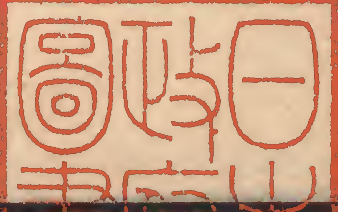




詩集傳名物鈔序

淺草文庫

白雲先生許公益之讀四書叢說師道既為之序其徒復有請曰先生所論著獨詩集傳名物鈔為成書嚮聞屢以示子而一二說亦廁子名于其間子曷有以播其說師道竊惟詩之興尚矣當周盛時在下則有二南之風在上則有雅頌之作周公取以列之經幽厲之後風雅俱變夫子於諸國之風則刪其淫邪於公卿大夫之作則取其可為訓戒者東遷之後王國並列於國風而於商周之初考其遺失又得商頌之類至魯頌則因其所用之樂歌以著其實以是合於周公之所取而為三百篇若自衛反魯樂正雅頌





各得其所則指周公之經殘闕失次者爾是詩之為經始定於周公再定於夫子遂為不刊之典不幸厄於秦火中可疑者多而諸傳不察由漢以來毛鄭之學專行歷唐至宋一大儒始略出己意然程純公呂成公猶主序說子朱子灼見其謬汎掃廓清本義顯白每篇則定其人之作每章則約以賦比興之分叶音韻以復古用吟哦上下不加一字之法略釋而使人自悟破拘攣發蒙蔽復還溫柔敦厚平易老成之舊自謂無復遺恨烏乎詩一正於夫子而制定再正於朱子而義明朱子之功萬世永賴此名物鈔之所為作也自北山何先生基得勉齋黃公淵源之傳

而魯齋王先生柏仁山金先生履祥授受相承遠公四傳有衍無間益大以尊公念朱傳猶有未備者旁搜博采而多引王金氏附以己見要皆精義微旨前所未發又以小序及鄭氏歐陽氏譜世次多舛一從朱子補定正音釋考名物度數粲然畢具其有功前傳嘉惠後學羽翼朱傳於無窮豈特小補而已哉然有一事關於詩尤重者不可默而弗言王先生嘗謂今之三百篇非盡夫子之舊秦火詩書同禍書亡缺如此何獨詩無一篇之失如素絢唐棣狸首鸞柔先正等篇何以皆不與而已放之鄭聲何為尚存而不削劉歆言詩始出時一人不能獨盡其經或為雅或



爲頌相合而成蓋聞夫子三百篇之數而不全則以世俗之流傳管絃之濫在者足之而不辯其非朱子固嘗疑桑中溱洧諸篇用之祀何鬼神享何賓客何詞之諷何禮義之正不得已則取曾氏所以論國策者謂存之而使後世知其非知所以放之之意金先生屢載於論語考證謂諸傳皆然師道嘗舉以告公公方遵用全經宜不得而取也今鈔中二南相配圖王先生所定者蓋合各十有一篇退何彼穠矣甘棠於王風而削去野有死麕則公固有取於斯矣以公之謹重慮夫啓其末流破壞之弊然卓然有見寤疑辨惑如王先生之言使淫邪三十五篇悉從屏黜之

例豈非千古一快朱子復生必以爲然也惜斯論未究而公不可作矣姑識于序篇之末以俟後之君子考焉至元重紀之五年歲在己卯六月戊子朝友生吳師道序



詩集傳名物鈔卷第一

東陽許謙

綱領○大序孔穎達疏嗟歎和續之也謂發言之

後咨嗟歎息為聲以和其言而繼續之也和胡

卧反

後凡孔穎達疏雖引他書但云疏若今自引它經而下連疏字則它書之疏也餘所引書皆放孔疏例

○疏亂

世謂世亂而國存故以世言亡國則國亡而世

絕故不言世亂世言政亡國不言政者民困必

政暴舉其民困為甚辭故不言政也○傳疏山

於反數色角反

治世之人安於居處樂於風化故發為歌聲

安舒而樂易聽其音之安樂則知其世之治



究其原則以為政之和平故也亂世之人怨其上之煩苛怒其上之暴虐故發為歌聲怨恨而忿怒聽其音之怨怒則知其世之亂矣求其本則以為政之乖繆於常道故也亡國之人哀其危亡思其愁苦故發為歌聲悲哀而思遠聽其音之哀思則知其國之必亡矣推其因則以民困窮不堪故也亡國謂國雖存將必亡者也

疏莫近於詩言詩最近之餘事莫先之也公羊傳莫近於春秋何休云莫近猶莫過之也○傳艾音刈○朱子語錄問謂周公為先王恐續者

有疑曰此無甚害蓋周公實行王事制禮樂若止言成王則失其實矣○語錄風雅頌是詩人之格是樂章之腔調如言仲呂調大石調之類風雅頌名既不同其聲亦各別大率國風是民庶所作雅是朝廷之詩頌是宗廟之詩又曰詩有是朝廷作者雅頌是也若國風乃采之民間以見四方民情美惡○傳分扶問反○語錄關雎麟趾皆是興而兼比然雖近比其體却只是興且如關關雎鳩本是興起到得下面說窈窕淑女方是入題說實事蓋興是以一箇物事貼一箇物事說上文興而起下文便接說實事如



麟之趾下文便接說振振公子一箇對一箇說蓋公本是箇好底人子也好孫也好族人也好譬如麟趾也好定也好角也好比則却不入題如比那一物說便是說實事如螽斯羽詵詵兮宜爾子孫振振兮螽斯羽一句便是說那人了下面宜爾子孫依舊是就螽斯羽上說更不用說實事此所以謂之比又曰比是以一物比一物而所指之事常在言外興是借彼一物以引起此事而其事常在下句但比意雖切而却淺興意雖闊而味長○語錄三經是賦比興是做詩底骨子無詩不有纔無則不成詩蓋非賦便

是比非比便是興風雅頌却是裏面橫串底都有賦比興故謂之三緯緯于貴反串古患反○子金子下以風刺上風字只作平聲讀意好○語錄先儒本謂周公制作時所定者為正風雅其後以類附見者為變風雅爾固不謂變者皆非美詩也○疏動聲曰吟長言曰詠○書子金子自直而溫至簡而無傲教胄子之事詩言志至律和聲典樂之事然教胄子亦以樂也○周禮春官太師下大夫二人掌六律六同以合陰陽之聲文之以五聲播之以八音教六詩瞽矇掌諷誦詩掌九德六詩之歌以役太師注疏凡



言律傳各物鍾卷一  
樂之歌必使瞽矇為焉命其賢知者為大師教  
之詩教瞽矇也無目矇謂之瞽有目矇而無見  
謂之矇無目矇謂無目之矇脉矇謂矇矇然有  
矇脉而無見也以其無目無所覩見則心不移  
於音聲故不使有目者為之也靈臺疏矇即今  
之青盲大音泰矇音蒙矇丈忍反○史記九九  
八十一以為宮三分去一五十四以為徵三分  
益一七十二以為商三分去一四十八以為羽  
三分益一六十四以為角漢律歷志黃鍾三分  
損一下生林鍾三分林鍾益一上生大蕤三分  
大蕤損一下生南呂三分南呂益一上生姑洗

三分姑洗損一下生應鍾三分應鍾益一上生  
蕤賓三分蕤賓損一下生大呂三分大呂益一  
上生夷則三分夷則損一下生夾鍾三分夾鍾  
益一上生亡射三分亡射損一下生中呂西山  
先生蔡元定季通律呂本原黃鍾九寸以三分  
為損益故以三歷十二辰得一十七萬七千一  
百四十七為黃鍾之實其十二辰所得之數在  
子寅辰午申戌六陽辰為黃鍾寸分釐毫絲之  
數在亥酉未巳卯丑六陰辰為黃鍾寸分釐毫  
絲之法其寸分釐毫絲之法皆用九數故九絲  
為毫九毫為釐九釐為分九分為寸九寸為黃



鍾之實由是三分損益以生十一律焉故黃鍾九寸林鍾六寸大蕤八寸南呂五寸三分姑洗七寸一分應鍾四寸六分六釐蕤賓六寸二分八釐大呂八寸三分七釐六毫夷則五寸五分五釐一毫夾鍾七寸四分三釐七毫三絲二射四寸八分八釐四毫八絲中呂六寸五分八釐三毫四絲六忽是則宮及黃鍾最長故聲濁羽與應鍾最短故聲極清也大音泰蕤千候反洗蘇典反應於証反蕤如追反亡音無射音亦中音仲○周禮傳間古莧反○論語傳漬疾賜反○語錄問詩可以觀論語集注考見得失是自

已得失否曰是考見事跡之得失因以警自己之得失又問可以怨集注云怨而不怒怒是如何曰詩人怨辭委曲柔順不恚地疾怒○三復息暫反妻七計反○語錄孟子說詩要以意逆志是為得之逆者等待之意謂如前途等待一人未來時且須耐心等待自有來時候他未來其心急切又要進前尋求却不是以意逆志是以意捉志也如此只是牽率古人言語入自家意思中來終無益○上蔡泥奴計反掇都奪反

國風一

傳○肄羊至反



周南一之一

傳○雍於用反辟蒲亦反○子金子通鑑前編棄  
為唐虞后稷佐禹治水教民稼穡堯封於邰世  
后稷以服事虞夏及夏之衰不窋用失其官自  
竄戎翟之間不窋生鞠鞠生公劉始遷于豳路  
史謂稷生釐鹽生叔均自后稷至公劉十餘世  
而漢劉敬傳亦曰后稷十餘世至公劉案世本  
自公劉歷慶節皇僕差弗偽榆公非辟方高圉  
俟牟亞圉雲都組紺諸蓋十有二世而生古公  
亶父狄人侵之去之岐山之下居焉自稷至亶  
父蓋二十餘世矣史記以不窋為后稷子而又

缺辟方侯牟雲都諸蓋四世遂為后稷至文王  
為十五世且自夏歷商凡四十五世而后稷至  
文王止十五世焉其亦誤矣古公復修后稷公  
劉之業積德行義旁國多歸之古公生王季歷  
王季即位數伐戎有功商帝乙賜之圭瓚秬鬯  
為侯伯王季薨而文王嗣為西伯伐密須而徙  
都程又伐崇作豐邑而徙都之邰湯來反窋竹  
律反釐與邰同鹽吉典反組子古反紺古暗反  
蓋之由反瓚才旦反○王應麟伯厚詩地理攷  
異郡國志美陽有周城括地志周城一名美陽  
城在雍州武功縣西北二十五里左傳注扶風



雍縣東北有周城即大王城郡國志鳳翔府扶風縣本漢美陽縣地武德二年分岐山縣置漳川縣貞觀八年改爲扶風漳音韋

愚案郃在漢京兆武功縣渭水之南縣西南二十里有棗城不窋之居在唐慶州之地州東南三里有不窋城豳即邠州豳之字爲邠唐開元因改古文而改也公劉居邠當夏桀之世堯之八十一載治水功成而封后稷至公劉遷邠歷四百八十餘年后稷受封之時計已年老而公劉遷後又未知幾何年而終惟不窋鞠兩世處公劉后稷之間而歷年之久

如此則史記之失不言可知矣古公之遷也自邠而東南二百五十里至岐其半有梁山踰山而南即渭水也循水可以達岐其遷當殷王小乙之世后稷初封其國則謂之郃不窋之徙不知何以名其國公劉之國則謂之豳豳至古公遷岐之後始號爲周爾王季之薨當在帝乙七祀丙子之歲其明年丁丑文王之元年也文王之三十一年商紂即位四十四年囚於羑里四十三年紂釋西伯而使專征伐四十六年徙都程四十九年甲子徙豐是時文王蓋已九十六歲逾一年而薨矣然



則二南之詩正作於都岐之日而分周召之治亦在都岐之時以岐為周召采邑則在都豐之後歟

史記周公旦文王之子武王次弟大姒子十人周公居四勝殷之後封於魯留周輔政食邑於周而以子伯禽就封成王十一年公薨葬于畢謚曰文支子世邑於周○召實照及奭音適采倉代此宰二反鎬胡老反筦古滿反鄆侯古反關雎周南文王宮中之人言文王后妃之德

經○東萊先生讀詩記后妃之德坤德也窈窕淑女君子好逑咏嘆其真王者之良匹也唯天下

之至靜為能配天下之至健萬化之原一本諸此

關雎之詩兼美文王后妃之德而尤歸重於文王雎鳩之取興為其摯而有別也關關而和鳴也既曰摯別而和則非專指一人而言固可見其一端矣君子有德有位之總稱意謂吾君子有聖德惟得有德之女乃可為配蓋非文王之聖德則不能擇后妃之淑女非后妃之聖德則不足以配文王之君子今窈窕之淑女始可為君子之好逑觀此兩詞則主於文王而言尤可見矣於其未得之也寤



寐思之至於不遑寢處夫以宮中之妾御欲  
為君子得配以為我之內主而思之如此其  
切是絕無妬忌之萌是時宮中未被后妃之  
化非文王之德有以化之能如是乎及既得  
之也其容儀性行足以服衆心而副前日之  
所望故惟琴瑟鍾鼓以娛悅之觀友樂之為  
言可見后妃不以崇高之位自元有豈弟和  
柔欣然逮下之意故宮中之人得以友之樂  
之而上以端莊臨下下以恭謹事上之心悠  
然見於言外此則后妃之德化於人者而亦  
見平日漸漬文王之德之深也且寤寐求之

而輾轉反側思之切而近於哀矣然宮中之  
人所自哀娛之以琴瑟不足而又繼之以鍾  
鼓可謂樂矣然亦宮中之人所自樂后妃皆  
未嘗發於情欲之感燕私之好於文王無與  
焉故孔子曰樂而不淫哀而不傷○以苻起  
興取其柔潔○或曰朱子以關雎之詩文王  
宮中之人所作真有合於夫子樂而不淫哀  
而不傷之旨矣然詩疏以文王娶太姒在十  
三四時大戴禮亦曰文王十五而生武王抑  
文王生知之聖其德固足以化於家矣然年  
方幼沖宮中乃先有琴瑟鍾鼓之設宮妾之



盛而為君子思其配至於輾轉反側若不可少緩者則文王無乃邇聲色之太早乎曰非然也文王世子篇文王謂武王曰我百爾九十吾與爾三焉文王九十七乃終武王九十三而終武成曰惟九年大統未集說者以虞芮質成為文王受命改稱元年九年而卒武王繼立上冒文王之年至十三年而滅商又七年而崩史記亦謂西伯受命稱王而斷虞芮之訟故其年數如此○歐陽子曰古者人君即位必稱元年常事爾不以為重也果重事歟西伯即位已改元矣中間不宜改元而

又改元武王即位宜改元及不改元及滅商而有天下其事大於聽訟遠矣又不改元由是言之謂西伯以受命之年為元年者妄說也○金子曰年之長短命也雖聖人豈能以與其子哉且如其言則文王十五而生武王前此已生伯邑考矣武王八十一而生成王後此又生唐叔虞焉人情事理所必不然也文王世子合古書數篇為一篇其篇目尚在每章之首與其終而此章於上下文無所繫此必俗傳之傳會耳然則史遷安國同得於西漢之傳聞而二戴記禮同出於未審疏詩



者又緣此以爲說也今以先儒辯析已定之論文王未嘗改元十三年實武王即位之十三年既滅商七年而崩在位共十九年則是文王二十四而生武王自可釋文王生子之蚤之疑矣但武王生子之遲則不可通也況太公以文王四十三年歸周時文王年已九十則武亦六十有七矣不知復幾年而始娶邑姜又豈理邪故通鑑前編據竹書紀年謂武王五十四而崩其說必有所自來爲可信也曰若是則文王六十三而生武王又有同母弟八人子何以知其必然亦他有所證邪

曰以二者之言揆之事理擇其所長不得不從竹書爾大明之詩周公所作也其陳序王季文武前後次第井然甚明自三章至六章皆言文王有國娶莘生武王之事其四章曰文王初載天作之合初載即文王即位之初年也蓋上章旣言文王小心事上帝而受方國矣而此章之端則曰天監在下有命旣集繼曰文王初載則所謂天命之集者正指文王之身也其下章親迎于渭造舟爲梁皆其自爲無受命於王季之意況周之世于始爲造舟其後豈得遂定爲天子之禮乎是旣爲



君而親迎明矣文王四十七即位居喪三年其娶蓋在五十之後先已生伯邑考則六十三而生武王理亦有之女妻乃能孕字下又生子八人則太姒之年少爾此以經為證者一也皇王大紀謂王季百歲是五十四而生文王也通鑑外紀謂大王百二十歲尚見文王之生是六十五六而生王季也則是太王王季之娶皆遲又何獨疑於文王邪此以史為證者二也蓋太王王季文王皆賢聖之君而太姜太任太姒又皆賢聖之配淑女之擇固未易得所以有是歟由是觀之則關雎之

詩從今說可以判然無疑矣

傳○一章語錄王雎見人說淮上有之狀如此間之鳩差小而長雌雄常不相失亦不曾相近立處須隔丈來地所謂摯而有別也一家作猛摯說謂雎鳩是鸚屬鸚是沈鷺之物無和樂意蓋摯與至同言情意相與深至而未嘗狎便是樂而不淫意○鷺鳥兮反疏鳧似鴨而小長尾背有文又曰青色卑脚短喙水鳥之謹愿者鷺鷥也○別必列反乘食証反間音閑疏幽間幽深而閑靜○太姒有莘國之女地理攷異故莘城在汴州陳留縣東北三十五里古莘國○處昌



與反

此句是足興意非管好速也速見匡解

和樂恭敬只就摯而有別說上兩句○匡衡之言形乎動靜以上專釋窈窕淑女貞亦幽間之意是窈窕也淑即經淑字不貳其操言常勁貞潔而無間也情欲之感則有褻狎之容而貳於貞宴私之意則生惰慢之氣而貳於淑無介不形則實能致之而不貳其操矣夫然後以下釋君子好逑

白虎通三綱君臣父子夫婦也六紀諸父兄弟族人諸舅師長朋友也君為臣綱父為子綱夫為妻綱敬諸父兄六紀道行諸舅有義

族人有序昆弟有親師長有尊朋友有舊綱者張也紀者理也大綱小紀所以張理上下整齊人道也六紀為三綱之紀師長君臣之紀也以其皆成已也諸父兄弟父子之紀也以其有親恩連也諸舅朋友夫婦之紀也以其皆有同志為紀助也

二章李氏樛迺仲講義苕黃花葉似蓴毛氏傳苕菜以事宗廟疏周禮四豆之實無苕陸璣疏鬻其白莖以苦酒浸之脆美可案酒鬻即煮詩中託物起興雖於下言之事多不相關然凡言采取之物亦必本自有所用如采苕雖



不須言薦宗廟然苻自是可案酒者故人曾采而詩人亦言之若無所用而人不采則詩人亦不言也後凡釋其物爲其用者皆謂其物所常用非必關於詩也

三章亨普庚反○詩記芼則以熟而薦之也芼以薑桂嚴粲坦叔詩緝芼之謂爲羹內則芼羹注云菜○陳暘樂書琴或謂伏羲作或謂神農作或謂帝俊使晏龍作其制長三尺六寸六分象朞之日廣六寸象六合弦有五象五行腰廣四寸象四時前廣後狹象尊早上圓下方象天地暉十三象十二律餘一以象閏蓋長三尺六

寸六分者中琴之度長八尺一寸者大琴之度也又云大琴二十弦中琴十弦小琴五弦舜彈五弦之琴或謂七弦自陶唐時有之或謂文王加少宮少商二弦或謂文武各加其一○樂書瑟或謂伏羲作或謂神農晏龍作或謂朱襄氏使士達制爲五弦之瑟鼓叟判爲十五弦或謂大帝使素女鼓五十弦之瑟帝悲不能禁因破爲二十五弦蓋五十弦大瑟也二十五弦中瑟也五弦十五弦小瑟也有頌瑟長七尺二寸廣一尺八寸二十五弦蓋即中瑟也○樂書黃帝命伶倫鑄十二鍾和五音虞夏之時大謂之鏞



小謂之鍾周制大謂之鍾小謂之罍虞縣一鍾謂之特鍾一虞十二鍾謂之編鍾堂上擊黃鍾特鍾而堂下編鍾應之罍伯各反虞求許反○樂書鼓始於伊耆氏少皞氏冒革以為鼓夏后氏加四足謂之足鼓商人貫以柱謂之楹鼓周人縣而擊之謂之縣鼓周禮鼓人教六鼓以晉鼓鼓金奏晉鼓長六尺六寸此常樂也餘五鼓各有所用

二章謂本其未得而言下云則當左右流之則當寤寐求之三章謂據今始得而言下云則當采擇亨芼則當親愛娛樂宜去四當字

則於本據二字意為順○題下匡衡言品物遂而天命全是兼人物而言謂此效皆原於昏姻之正也下理萬物之宜上應此句

序○姆莫候反珩下庚反璜胡光反琚紀余反瑀于矩反中節竹仲反

朱子分出大序而別留小序愚謂自后妃至用之邦國下接是以關雎樂得淑女是關雎正序風風也教也風以動之教以化之是國風序關雎麟趾至王化之基是二南序

葛覃周南

后妃自作締紵賦其事及歸寧之意

經○一章毛氏葛所以為締紵女功之事煩辱者



○二章毛氏莫莫成就貌○詩緝婦人驕侈之情何極苟萌厭心雖窮極靡麗耳目日新猶以為不足服之無斃可見后妃之德性後世后妃以驕奢禍其族皆厭心為之

此詩蓋后妃已成締綌之服將歸寧而追賦之也春葛方盛未可刈獲之時后妃已念念于此往而觀之見黃鳥飛集和鳴于叢木之上於以見和氣薰蒸物各得所之意及葛之成也即刈之獲之以為締綌夏服也夏深葛成而方刈既成服而服之可見勤於女事不失其時及將歸寧則必謀之姆師告之

夫君至於澣濯微事亦且咨詢而不置其勤儉恭謹之德備見於詞氣之間則文王刑于寡妻之效尤著於此矣

傳○一章爾雅翼葛生山澤間蔓延牽其首至根可二十步○疏施移也言引蔓移去其根也○

疏皇黃鳥黃鸝留一作黃離留或云黃栗留幽州曰黃鸝

又名倉庚商庚鷺黃楚雀齊人曰搏黍○搏徒端反一鳥十名○二章厭於驗反垢古后反○三章毛

氏女師教以婦德婦言婦容婦功祖廟未毀教于公宮三月祖廟既毀教于宗室疏姆婦人五十無子出而不復嫁能以婦道教人者女出嫁



姆從之女子自少常教習故曰女子十年不出  
 傅姆教之但嫁前三月特就尊者之宮教成之  
 耳姆莫候反○陸德明釋文擱而專反煩擱猶  
 接莎也接奴禾反莎素禾反去丘呂反○周禮  
 內司服掌王后之六服禕衣揄狄闕狄鞠衣展  
 衣緣衣注狄當為翟翟雉名伊維而南素質五  
 色成章曰翬江淮而南青質五色成章曰搖闕  
 者屈也王后之服刻繒為之形如采畫之綴於  
 衣以為文章禕衣畫翬揄翟畫搖闕翟刻而不  
 畫此三者皆祭服而翟數皆十二鞠衣黃桑服  
 也薦于上帝告桑事展衣以禮見王及賓客緣

衣御于王及燕居禕衣揄青闕赤鞠黃展白緣  
 黑公之夫人禕衣侯伯之夫人揄狄子男之夫  
 人闕狄其翟如夫之命數其下內外命婦鞠衣  
 則九嬪孤之妻展衣則世婦卿大夫之妻緣衣  
 則女御士之妻也上皆可以兼下禕音暉揄音  
 搖鞠居六丘六二反展張彥反緣當為祿吐亂  
 反翟音狄翬音暉

此詩前二章雖各三句連文而每二句一韻  
 前二章上二句皆無韻而每章中二句萋飛  
 莫獲私衣皆是韻二章三章下二句綌斲否  
 母換韻惟前章以咿叶雞連上韻後章以歸



連下韻如此已覺可讀恐不必叶俗數為却

藥上連漢字

卷耳 周南 后妃作文王拘幽時也 異古

經

此詩雖賦體然皆設辭反覆託意以見憂思為皆直道其事故不可為比興卷耳易得頃筐易盈采采非一而又不盈者志不在此也及懷人之深發為嗟嘆則遂不顧而棄之大道之傍矣思人而不得見於是欲升高望遠則馬病而不可升馬豈果病哉守禮義之閑不可得而往也乃姑酌金罍之酒聊以自解

長念之心耳其下申此意而甚之之辭也馬始也病今則甚而色變矣酒之在罍我酌之也猶有度今以大觴而自酌憂愈深而驅之欲愈力也然酒豈果能攄此鬱積之思乎終欲往望則併僕夫亦病矣蓋文王拘幽之際臣民有奔走之勞真有至於病者至此則將云何乎惟有長吁而已矣蓋其思雖切而無邪憂雖深而不過而一倡三歎之中至誠惻怛之心不愆禮義之則洋溢於言語之表非德之至其孰能與於此

傳。一章詩記據本草卷耳即今蒼耳今人麴藥





中多用之。○臬思禮反。○毛氏頃筐畚屬詩緝

歌箱箱之小而偏者蓋多口籃。○舍音捨復扶又反

○二章罷音皮。○䟽壘以梓為之大一碩

崔嵬土山戴石。石山戴土。此從毛氏爾雅

石戴土謂之崔嵬。土戴石為砮。二說正相反

愚恐爾雅為是。蓋崔嵬字上從山。砮字旁從

石。有在上在外之意

三章兕徐履反。紐音切。今更為序姊反。則易求

得音之正。○䟽爵有五。自一升至五升。觥在五

爵之外。其容七升。以兕角為之。有刻木形似兕

角者。蓋無兕角則用木也。釋文一云容五升。爾

雅䟽兕角長三尺餘。形如馬鞭柄

題下貞靜言欲出而不出。專一言反覆思文

王不置。○姜與久反

膠木周南 衆妾稱願后妃

經○子金子上二句興。而比下二句樂而頌

傳○一章䟽藟一名巨苾。似燕萹延。蔓生。葉艾白

色。子赤可食。本草名千歲藟。一名藟蕪。蔓延木

上。葉似蒲萄。而小。冬惟凋。葉苾古胡反。萹於六

反。○二章詩記荒茫覆也。○奄衣檢反

螽斯周南 衆妾頌子孫衆多

傳○詩緝爾雅云。螽螽螿李氏陸璣許氏蔡邕之



說皇蝻即蝗也螿也騰也同是一物爾雅又云  
 蜚蝻蚣蟥此別是一物蝗之類也蝻斯即皇蝻  
 非蜚蝻也毛氏誤以此蝻斯為蚣蟥孔氏因之  
 遂以蝻斯蝻為一物錢氏云阜蝻羣飛齊一  
 故以為比斯語助猶鶯斯鹿斯也春秋書蝻即  
 蝗也吳正傳斯蝻股鳴者也此傳謂相切作聲  
 亦混為一物之誤既釋薨薨為羣飛聲則是飛  
 時其翅有聲今見蝗羣飛則有聲不見切股作  
 聲也皇音阜螿音煩騰音特蜚音斯蚣斯容反  
 蟥先居反鶯音預○處昌呂反

序

序有言若蝻斯不妬忌一語鄭氏遂釋云物  
 有陰陽情慾者無不妬忌維蚣蟥不爾自後  
 說詩者多為此所惑今但以言若蝻斯絕句  
 屬上文以不妬忌歸之后妃而屬之下文意  
 自可通但語拙耳金子之意云

桃夭

周南

詩人見親迎者

異

經

一章言華二章言實三章言葉自華而有實  
 又見其葉之盛蓋自仲春至於春莫非一時  
 也而皆曰之子于歸所見非一女矣宜其家  
 之德則同也可見文王之化行於近遠女子



皆有德之人則於其室家又胥教訓風俗安得不厚乎

傳○一章少詩照反○詩緝灼灼鮮明貌毛以為華之盛謂盛故鮮明非訓灼灼為盛

案地官媒氏中春之月令會男女若無故而不用令者罰之注中春陰陽交以成昏禮順天時故謂喪禍之變有喪禍者娶得用非中春之月疏喪禍之故月數滿雖非中春可以嫁娶毛傳東門之楊篇謂男女失時不逮秋冬彼以刺昏姻失時而作故謂不及秋冬而至於春時疏明謂秋冬為昏無正文而旁引

荀子家語為證賈公彥疏周禮破其說而引豳詩殷頌易春秋夏小正之說以正毛氏孔穎達之失甚明故朱子於此特引周禮之文以見昏姻之正時也中直用反

李氏禮義明則上下不亂故男女以正政事治則財用不乏故昏姻以時

兔置周南詩人美賢才衆多

經○一章椽陟角反○李氏中達人所見之地肅肅可也中林無人之地猶且恭敬則其人可知矣○子金子案墨子書文王舉閔天泰顛於置罔之中授之政西土服此事於兔置之詩辭意



最為脗合計此詩必為此事而作也夫肅肅敬也赴赴約也與糾同且兔而體貌有肅敬之容武夫而步武有約束之度此閔天泰顛之所以為賢而文王所以取之也白季之取冀缺郭泰之取茅容皆以是觀之況文王之取人乎閔天泰顛為文王奔走䟽附禦侮之友後為武王將威劉敵之人信哉其公侯之干城好仇腹心者與天於表反脗武粉反走子候反

從金子說此詩為賦體傳肅肅主且而言此肅肅主人而言

傳○一章徐鉉說文通釋罟罔之總名○䟽杙槩

也杙音弋槩其月反

案說文椽擊也然當從手若從木者是椽黥之刑今詩字從木蓋古字通椽杙謂擊槩於地而張置其上也

芣苢周南民間婦人

經○詩緝有言采而得之為已有也采而聚之於地既為已有於是就地掇拾之又將其子然後以衣貯之而執其衽又扱衽於帶言之序也

此詩豈后妃逮下宮中之人有子者眾同采芣苢以備免身相與賦而樂之乎

傳○一章車尺遮反



朱子之說謂化行俗美家室和平蓋教化流行風俗淳美夫夫婦婦各得其宜家給人足繇役不興莫不遂其生生之道故婦人以有子為樂而同賦此詩也

三章貯展呂反盛也衽入錦反衣際扱初洽反與插同

漢廣周南江漢游人

經

漢之游女不可求非必女子之知義端靜而人不可求實見者雖悅其容貌之端靜而自知其於義無可求之理而賦此詩也上為興

南有喬木則不可休思比漢有游女其不可求思下四句比江漢之永廣人見之者知其不可方泳而絕無乘桴潛行之心固不待即之而知其不可也後二章之首興兼比娶妻必擇其善之至善者猶采薪者見錯薪固翹翹而於翹翹之中又欲刈其楚與萋之美此游女可謂盡美其肯歸嫁于我則言秣其馬駒而親迎之矣其下復以江漢永廣反覆嘆咏其不可求也蓋見游女而悅之男女之欲也知其不可求而不求禮義之心也是則江漢之人被文王之化之效若曰女子有不可



犯之態而不敢犯之是男子之知義反不及  
婦人而文王之化但能及於女子非詩意也  
若行露之詩則專主於女子而言爾○漢言  
廣謂橫渡也江曰永謂汭沂也

傳○一章竦息拱反○詩緝木下蟠則陰廣上竦  
則陰少喬竦之木其陰不下及故不可休息與  
女之高潔而不可求

水經漾水出隴西氐道縣蟠冢山東至武都  
為漢水酈道元謂漢水有東西二源東源出  
氐道東流為漢西源出隴西會泉逕葭萌入  
漢始源曰沔今案漢地理志隴西郡氐道縣

漾水所出至武都為漢此禹貢蟠冢導漾東  
流為漢及水經所言者是也即道元所謂東  
源也氐道則宋秦州之地武都則階州也又  
漢志隴西郡西縣蟠冢山西漢所出南入廣  
漢白水東南入江樂史寰宇記興元府三泉  
縣東二十八里蟠冢山沔水所出下流為漢  
杜佑通典梁州金牛縣有蟠冢山禹導漾水  
至此為漢水亦曰沔水今縣南有故白水關  
是西漢水出自西縣流至金牛入白水則名  
漢矣通典謂導漾水者蓋誤爾此道元所謂  
西源也漢西縣後分為三泉縣蟠冢則在三



泉界中今為興元之境廣漢即鳳州金牛即漢葭萌之地今則屬興元褒城縣也自秦州至興元驛程九百餘里皆云有嶓冢蓋山勢連亘數州也然則東源導漾為漢者乃漢之經流其西源則自名為沔因下流入漢始有西漢之名爾傳專指興元之嶓冢或攷之未詳歟

蔡氏書集傳大別山在漢陽軍漢陽縣北別必列反○漢地理志蜀郡湔氏道禹貢岷山在西徼外江水所出宋歐陽忞輿地廣記茂州汶山縣本漢汶江湔氏二縣地禹貢岷山在西北永

康軍乃宋割蜀州之青城彭州之導江縣置漢蜀郡之郫綿虎江原三縣地也王象之輿地紀勝江流東南經茂州城下至汶川縣自汶州經導江至青城然則江之始源實在茂州之岷山也江入海處在通州海門縣湔子干反郫音疲虎音斯○前編岷山數百峰大酉山為最大雪山三峰闖其後冬夏如爛銀山一谷名鐵豹嶺者有西嶽廟廟下名羊膊石江水正源也闖丑蔭反○桴方于反○䟽編竹木曰柝小曰桴柝音伐○反復之復方六反

三章䟽萋蒿葉似艾白色長數寸高丈餘今



案長數寸言其葉高丈餘言其莖唯其高丈餘故亦可刈為薪傳恐脫高丈餘三字則於錯薪之義似有礙

汝墳周南十 汝旁婦人

經

文王德澤漬人也深民日游於皞皞之中蓋不知紂之虐也及宮室臺榭陂池侈服為之不厭徵求繇役毒痛四海文王率域中之民以事之婦人綜理家事伐枚伐肆勤勞日久念其夫君切矣至其歸也語王政之酷烈若火始燄以彼之甚暴始知文王之至仁故其

為辭道思念之常無怨悱之意樂父母在邇之可恃以虐政在遠而莫我加昔商民樂湯之仁而不知桀之虐曰夏罪其如台今周民雖知紂之虐而曰父母孔邇易地皆然也漬疾賜反

傳○一章疏墳謂厓岸狀如墳墓名大防○疏怒本訓思但飢之思食意如怒然故傳言飢之意而非飢之狀小弁直訓思○二章肄以自反紐音今易羊至反○三章爾雅魴魋注江東呼為魴疏今伊洛濟潁魴魚也廣而薄肥甜而少肉細鱗魚之美者遼東梁水魴特肥而厚尤美於



中國魴也魴普悲反鮪卑連反○疏植淺赤○而勞郎到反

麟之趾周南十一詩人美文王后妃化及子孫

傳○一章麇俱倫反長知丈反○疏麟麇身牛尾馬蹄有五彩腹下黃高丈二圓蹄一角角端有肉音中鍾吕行中規矩遊必擇地詳而後處不履生蟲不踐生草不羣居不侶行不入陷窞不罹羅網王者至仁則出中竹仲反○語錄或問傳以麟興文王后妃以趾興其子故曰麟性仁厚故其趾亦仁厚文王后妃仁厚故其子亦仁厚然則下文于嗟麟兮為指誰荅曰正指公子

而言

愚案傳自是乃麟也以下正以麟為公子與語錄合竊謂兩麟字說不同恐微有礙不如兩麟字皆指為子姓公族其意重在麟不須歸重於趾定角大率因趾定角之不妄踐不抵不觸則足以見麟性之仁厚今但以麟之趾一句先立於上却以振振公子一句屬下文讀則意自見然公子之所以仁厚豈非文王后妃之化乎

序

案傳謂關雎之應一語得之蓋謂文王后妃



有關睢之德故其子姓公族皆有仁厚之應  
皆德之盛不期而然者也天下無犯非禮以  
下皆失詩意遂致說者以衰世之公子為紂  
時列國之公子鄭氏及䟽謂如上古麟應之  
時鄭氏說經却以麟比公子大率皆為序所  
亂

召南一之二

正

傳○雍於用反○召公奭姬姓或以為文王庶子  
勝殷後封於北燕留周佐政食邑於召輔成王  
康王卒謚曰康長子繼燕支子繼召○史記正  
義召亭在岐山縣西南

鵲巢

召南

一 諸侯家人美夫人

傳○一章歐陽文忠公詩本義今所謂布穀戴勝  
者與鳩絕異惟今人直謂之鳩者拙鳩也不能  
作巢多在屋瓦間或於木上架構樹枝初不成  
巢便以生子往往墜鷲隕雛鵲作巢甚堅既生  
雛散飛則棄而去容有鳩來處彼空巢

諸侯之子嫁於諸侯送御皆百兩此說取毛  
傳毛亦就此詩而言之於禮它無所見愚恐  
詩人亦攝盛言之爾諸侯送御車數未必如  
是之多士昏禮從車二乘等而上之亦恐不  
及百乘



南軒先生維其專靜純一能端然享之是乃夫  
人之德也有所作為則非婦道矣○詩記鳩居  
鵲巢以比天子坐享成業蓋非有婦德者殆無  
以堪之也○三章勝以證反娣特計反

采蘋

召南

諸侯家人美夫人

傳○一章爾雅蘋皤蒿注白蒿䟽葉似艾麤於青  
蒿葉上有白毛麤澀俗呼蓬蒿從初生至枯白  
於衆蒿可以為菹又曰春始生及秋香美可蒸  
爾雅又曰蘋之醜秋為蒿謂春時各有種名至  
秋老成皆通呼為蒿也皤音婆○沼池之曲者  
○爾雅小洲曰渚小渚曰沚○三章編步典反

○被首服之名即周禮追師副編次之次注謂  
次第髮長短為之所謂髮髻䟽謂次第髮長短  
鄭氏以意解之本詩䟽髮髻者剪剔取賤者刑  
者之髮以被婦人之紒為飾詩緝凡祭夫人首  
當服副不當服次或以為此在商時故與周禮  
異追丁回反編布眠反髮皮寄反髻大計反剔  
即剃紒即髻

今案被之衽衽下箋云祭事畢夫人釋祭服  
而去髮髻䟽謂定本髮髻上無去字若是則  
鄭意謂祭服則副也今釋祭服而服髮髻矣  
於未祭則被而夙夜在公既祭則釋祭服仍



服被舒遲而去非行禮之時威儀且如此則敬事不言可知矣

陶音遙禮注陶陶遂遂相隨行之貌思念既深如覩親將復入也○語錄問采蘩詩若作祭事說自曉然若作蠶事說雖與葛覃同類而恐實非也葛覃是女功采蘩是婦職以為同類亦無不可何必以蠶事而後同邪曰此說亦姑存之而已

草蟲

召南

諸侯大夫妻思其君子 異

序下傳謂恐亦夫人之詩

經

亦既見意之之辭也猶言若已見則我心降矣蓋此詩作於思念之日非既歸之時也

傳○一章子金子感草蟲阜螽以思其夫故曰賦

○螿音煩疏爾雅草蟲負螿注常羊也小大長

短如蝗奇音青色好在茅草中○二章蕨螿也

爾雅作螿疏江西謂之螿陸璣周秦曰蕨齊魯

曰螿釋文初生似螿脚故名螿螿并列反○三

章疏薇山菜也莖葉皆似小豆蔓生其味亦如

小豆藿可作羹亦可生食官園種之以供宗廟

祭祀今詳疏說薇與傳所指物似不同當攷○

詩緝風雨傳云夷悅也人喜悅則心平夷其意



一也

采蘋

召南

家人美大夫妻能奉祭祀

經○詩記采盛湘奠所為非一端所歷非一所矣  
煩而不厭久而不懈循其序而有常積其誠而  
益厚然後祭祀成焉季女之少若未足以勝此  
而實尸此者以其有齊敬之心也大夫之妻未  
必果少特言苟持敬則雖少女猶足以當大事  
云爾

傳○一章詩緝本草水萍有三種其大者曰蘋葉  
圓闊寸許季春始生可糝蒸以為茹其中者曰  
苳菜其小者曰朮上浮萍江東謂之藻毛氏以

蘋為大萍是也郭璞以蘋為今水上浮萍即江  
東謂之藻是以小萍為大萍誤矣蘋可茹而藻  
不可茹豈有不可茹之藻而乃可用以祭祀乎  
左傳曰蘋蘩蕒藻之菜蘋蘩皆菜則可茹之物  
非藻也今藻止可養魚藻與蘆同蘆音蘊○陸  
璣藻生水底有二種一種葉似雞蘇莖大如筋  
長四五尺一種莖大如釵股葉似蓬蒿謂之聚  
藻以其聚生故也二藻皆可食熟煮按去腥氣  
米麵糝蒸為茹佳美按奴禾反○二章粗祖古  
反○菹側魚反周禮醢人注疏凡醢醬所和細  
切為齏全物若臠為菹切葱若薤實之醢以柔



之殺其氣也。壅菹之稱菜肉通。今案牒者薄切也。此以肉言。若以菜為菹，則麤切之以醢和待其成也。牒之涉反。○三章儀禮經傳通解別子為祖，繼別為宗，有百世不遷之宗，傳曰百世不遷者，別子之後也。宗其繼別子者，百世不遷者也。注疏諸侯之適子，適孫繼世為君，而第二子以下不得禰先君，別於正適，故稱別子也。此別子子孫為卿大夫，立此別子為其後世之始祖，又非君之親，或是異姓始來此國者，亦謂之別子。以上注疏言有兩等，別子皆為後世祖。別子之世，世長子恒繼別子，與族人為百世不遷之大宗，族人雖五世外與

之絕族者皆為之齊衰三月。大宗對小宗而言也。時傳惟言大宗，故今止言此。

適音的禰，乃禮反。○主婦即宗婦。○醢呼在反，肉醬也。醢人注作醢，先膊乾其肉，乃後莖之雜以梁麴及鹽漬，以美酒塗置甑中，百日成。又曰無骨曰醢，凡菹醢皆豆實。膊，普博反。莖，倉卧反。甑，池為反。鬯也。

甘棠召南南國民思召伯

經○魯齊王文憲謂非召南詩

召公文王時行化，此詩成王分陝後作

傳○一章本義蔽能蔽風，日人可舍其下。芾茂盛貌，蔽芾乃大樹之茂盛者也。○白棠子白。○疏



草舍草中止舍詩記止於其下以自蔽猶草舍耳非真作舍。二章敗釋文有必邁反凡物自毀則如字讀毀之則必邁反

行露 召南 南國女子守正

經

江漢之國漬紂之惡已深雖被文王之化猶有未能盡革其心當時蓋強暴之人有強委禽於女子而不獲以致於訟者古者有罪之人不齒於鄉嫁娶無所售而強暴之人終必懼於罪戾當時風化之美善者多而惡者間見人知此人宅日必將獲罪不與為昏故曰

無家謂終不能成家也。一章比謂行道之露厭浥出行者豈不欲夙夜而行然畏露之沾濡終不敢早出以比強暴之人罪必累其妻孥而其惡亦足以移人之善性夫男女者人之大倫豈不願蚤成室家然畏此雖有求而終不許二三章與謂雀鼠本無角牙不能穿屋墉惡人本無家不可求昏姻今乃穿屋墉而速我獄訟矣所以言誰謂雀鼠無角牙今何以能穿屋墉乎誰謂惡人無求昏姻之道今何以強欲求昏而致我於獄訟乎然雀鼠終無角牙而惡人終無成家之理故雖速



我於獄訟終不與汝成室家之道而從汝甚絕之之辭也

列女傳召南申女者申人之女也既許嫁於鄆夫家禮不備而欲迎之女曰夫婦者人倫之始也不可不正夫家輕禮違制不可以行遂不肯往夫家訟而致之於獄女終以一物不具一禮不備守節持義必死不往而作詩云云

案列女傳說詩多違經意而說此詩有合於經劉氏或有傳與故附見於此以備參考

羔羊召南詩人美南國大夫

傳○一章疏小羔夫羊對文為異此說大夫之裘

宜直言羔兼言羊以協句○疏純總皆縫緘即縫之界古者織素絲為組紉以英飾裘之縫中禮注紉施諸縫若今之條是有組紉而施於縫中之驗素絲不為線也紉音巡英如字又音殃○疏羔裘諸侯視朝之服卿大夫朝服亦羔裘但君裘則純色大夫裘則豹祛為異祛丘於反袖口也

節儉謂有節制而儉約皆不自放之意非謂用財也謹身以節儉處事以正直則政教行而風俗美國家閑暇故大夫退食自公而優游如此此詩樂道其效也衣服有常總上兩



句從容自得總下兩句節儉即衣服有常之事而正直則從容自得之本也

殷其雷召南大夫士之妻思其夫 異

經○黃氏樵實夫講義安居者遇雨則思行者之勞人情之同然者朱子曰閔之深而無怨辭詩緝歸哉歸哉冀其畢事來歸而不敢為決辭知其未可歸也從事獨賢而無怨唯信厚者能之

標有梅召南女子懼其嫁不及時

經○語錄問標有梅之詩固出於正只是如此急迫何邪曰此亦是人之情又曰如標有梅女子自言昏姻之意如此看來自非正理但人情亦

有如此者不可不知為父母者能於是而察之則必使人及時矣此所謂詩可以觀朱子此言固亦疑此詩矣

標有梅之詩女子守正也落於地者有梅而存於樹者其實有七昏姻之時迫矣時雖迫然於眾士之求我者及其吉士而從之可也至於落而存者惟三則時愈迫矣昏姻之事不可逾及吉士之求者今從之可也謂之者有言辭以相告語也落於地之梅既以頃筐墜之是則實之存者絕無而時逾矣時雖逾而禮義不可廢其庶士之求我者必其命媒始通辭意以盡禮儀然後從之可也豈因過



時之小失而不全昏姻之大禮乎此則召南之風化也

傳○一章酢倉故反酸也

古人酬酢之酢本作醋醯醋之醋本作酢後人兩易之莫能辯傳從古

小星召南衆妾美夫人

經○詩記賤妾得進御於君是其僭恣可行而分限得踰之時也乃能謹於抱衾裯而知命之不足猶則教化至矣

傳○一章齊側皆反謙慤貌邀音速猶蹙蹙也○內則妻不在妾御莫敢當夕謂妾避女君之御

日此當日字用彼文不取其義○疏古者后夫人將侍君前息燭後舉燭至房中釋朝服襲燕服然後入御於君雞鳴大師奏雞鳴於階下然後夫人鳴佩玉於房中告去由此言之夫人當夕往來舒而有儀諸妾不敢當夕肅肅然疾行夜晚始往及早來皆異於夫人○二章昂一名留故叶音留○禪音單

江有汜召南媵妾自喜

經○詩記一章曰其後也悔二章曰其後也處三章曰其嘯也歌始則悔悟中則相安終則相歡言之序也



傳○一章復入之復扶又反○疏媵送也諸侯之  
娶二國媵之夫人自有姪娣二國之女亦各有  
姪娣故一娶九女大夫有姪娣士或娣或姪○  
三章懣即悶字

野有死麋召南詩人美女子貞潔

經○魯齋有二南相配圖謂甘棠後人思召伯何  
彼穠矣王風也野有死麋淫詩也皆不足以與  
此

此淫奔之詩也錯簡在此氣象與二南諸詩  
不同雖欲曲說歸之於正終恐有礙蓋有女  
懷春吉士誘之兩句是一詩大意麋之自死

者遺於野人尚以為可食以白茅之潔者包  
之而去此有女子懷春則吉士其誘之矣謂  
之懷春固非貞靜之人而又曰誘之非淫辭  
而何哉吉士猶言美男子也林之有樸檉野  
之有死鹿人尚以白茅包束之而去況此如  
玉之女而懷春之人安得不誘之也後章則  
懷春之女戒其淫亂之男曰汝當舒徐遲緩  
而來勿須相迫近感佩悅而致危之吠蓋數  
相親危或吠則必致父母家人之所知而不  
得遂其亂矣此其陰邪猾賊形於言辭者也  
其鄭衛之風與然亦詩人斥淫者之辭非其



自作也

傳○一章本草麋類甚多麋其總名今陂澤淺草之中多有之有有牙者有無牙者然牙不能噬麋與獐同諸良反○二章本草鹿陽獸夏至得陰氣而解角從陽退象

何彼穠矣

召南十三

美王姬

經○語錄問何彼穠矣何以錄於召南曰也是有些不穩當但先儒相傳如此說只得就他說如定要分箇正經及變詩也自難考據○魯齋此王風也○子金子二章男下女三章女從男傳○一章戎戎字韻與茂茂同厚貌○禮本衣厚

貌借作茂茂意○核音移爾雅唐棣核注疏似白楊江東呼夫核一云萸李華或白或赤六月熟大如李子可食萸音郁○詩記蕭雖者王姬而曰王姬之車不敢指切之也詩緝王姬不見維見其車故指車以言車中之人朱子人望其車而知其敬且和也則其根於中者深而發於外者著矣○二章平王毛氏平正也箋正王者德能正天下之王

春秋書王姬歸於齊者二其一見莊之十一年齊則桓公而非襄也其一見莊之元年者實襄公時案桓十四年齊僖公卒而襄公諸



兒立十五年平王太子洩父之子桓王崩而  
莊王立暨歸王姬襄立五年而莊王四年矣  
安知王姬非莊王之女乎然則詩當曰齊侯  
而非齊侯之子當曰桓王之孫而非平王之  
孫也愚恐從舊說為是但正王未必獨指文  
王爾○宋彭汝礪奏疏王姬下嫁諸侯猶執  
婦道其事在下然本乃在乎上故其詩曰平  
王之孫齊侯之子惟有平德故其人化之而  
有所不能喻惟有齊德故其人畏之而有所不  
敢違案如此言齊字可與平王之義相配且  
不必詳考其人與時或為得之錄此以備參考

序○傳引鄭氏曰至揄翟案周禮王后之五路厭  
翟勒面績總居二王后之六服揄翟居二所以  
謂下王后一等者乘服此車服也注疏凡言翟  
者謂翟鳥之羽以為兩旁之蔽厭翟者次其羽  
使相迫以厭其本勒面謂以如王龍勒之韋為  
當面飾也蓋龍駝也王之馬以白黑飾韋雜色  
為勒此王后之馬則不以飾勒而以雜色韋為  
馬當面飾也凡言總者謂以總為車馬之飾若  
婦人之總亦既繫其本又垂為飾也績畫文也  
以繒為總著馬勒直兩耳與兩鑣其於車之衡  
輶亦宜有之揄翟陳祥道禮書王姬亦揄狄特



雉數與侯伯之夫人異耳餘見周南葛覃然則以下朱子之自言也衛碩人翟茀以朝翟車貝面組總有幄亦周禮文翟車以翟羽飾車之側而不厭貝水物謂以貝文飾勒之當面組總以組為總而施之如厭翟此翟車無蓋而施幄於厭上揄音搖厭於涉反勒力德反馬頭絡績戶對反駮莫江反雜也鑣悲驕反馬銜也韜古緩反轂端鐵也茀芳勿反蔽也

今案翟茀以朝謂夫人始來見君所乘之車是則夫人之盛而在厭翟之下者也今王姬所乘下后一等是居重翟之下翟茀之上其

禮尊於諸侯夫人所以盛也

騶虞召南十四美王道成

經○語錄騶虞之詩蓋於田獵之際見動植之蕃庶因以贊詠文王平昔仁澤之所及而非指田獵之事為仁也禮曰無事而不田曰不敬故此詩彼茁者葭仁也壹發五豝義也又曰騶虞詩仁在壹發之前

傳○一章葭見秦蒹葭○䟽騶虞白虎黑文尾長於軀不食生物不履生草應信而至○二章陸佃埤雅蓬蒿屬

題下化及人深澤及物廣只就麟趾騶虞兩



詩上說而以至於及於字中間遞過薰蒸透徹是上之和氣感動於人物者淪浹而無不備融液周徧是人物化育於上之德澤者博洽而無所遺上句豎說下句橫說

序○傳謂與舊說不同○語錄騶虞看來只可解做獸名以于嗟麟兮類之可見若解做騶虞之官終無甚意思○射義注樂官備者謂壹發五靶喻得賢者多也于嗟乎騶虞嘆仁人也

召南篇下○儀禮經注鄉飲酒之禮鄉大夫三年大比其鄉之賢者能者而賓興之主賓介獻酢工歌笙入間歌畢然後合樂鄉射之禮鄉大夫

三年正月獻賢能之書退而以鄉射之禮詢眾庶主賓獻酢畢合樂不歌不笙不間燕禮君燕羣臣也亦獻酢歌笙間畢然後歌鄉樂合樂者謂歌樂與眾聲俱作也二南王后國君夫人房中之樂歌也關雎言后妃之德葛覃言后妃之職卷耳言后妃之志鵲巢言國君夫人之德采芣言國君夫人不失職采蘋言卿大夫之妻能循其法度夫婦之道生民之本王政之端此六篇者其教之原也故國君與其臣下及四方之賓燕用之合樂也鄉樂者風也小雅為諸侯之樂大雅頌為天子之樂鄉飲酒升歌小雅禮盛者



可以進取也燕合鄉樂禮輕者可以逮下也

二南相配圖 魯齋先生

關雎 后妃之德

鵲巢 夫人之德

葛覃 后妃之本

采芣 夫人之職

卷耳 思其君子

草蟲 思其君子

樛木 逮下也

江汜 美媵也

螽斯 不妬忌

小星 無妬忌

桃夭 及時也

標梅 及時也

兔置 賢人衆多

羔羊 在位正直

采芣 和平之美

采蘋 能循法度

漢廣 無思犯禮

行露 不能侵陵

汝墳 閔其君子

殷雷 閔其勤勞

麟趾 關雎之應

騶虞 鵲巢之應

右二南各十有一篇

召南有甘棠後人思召伯也何彼穠矣王風也野有死麋淫詩也皆不足以與此

詩集傳名物鈔卷第一

後學 成德 校訂



清華館名物錄卷之九

文藝、法書、詩詞

本館所藏書畫皆由名家所藏

其書畫之佳者皆由名家所藏

其書畫之佳者皆由名家所藏

其書畫之佳者皆由名家所藏

其書畫之佳者皆由名家所藏



